



Rapport d'Activité 2025

TABLE DES MATIÈRES

TABLE DES MATIÈRES	1
RAPPORT MORAL	2
RAPPORT FINANCIER EXERCICE 2025	4
RAPPORT D'ACTIVITÉ	7
Santé Sexuelle	9
Organisme de Formation	13
Maison d'Ella	15
L'ÉQUIPE	18
Le Bureau et le Conseil d'Administration	18
Sur le terrain	19
ANNEXES	20

RAPPORT MORAL

Depuis plus de 40 ans, le CACIS trace sa route avec une détermination inébranlable, portée par une ténacité collective et un profond esprit d'équipe. Nous accompagnons les évolutions de la société, les anticipant parfois, avec une vision résolument optimiste, même contre vents et marées.

L'année 2025 n'a pas fait exception. Elle a été marquée par des transformations importantes, des défis structurels et des mouvements internes. Nous avons vu, en particulier, partir des salariées dont la longévité et l'engagement ont profondément marqué l'association. Nous saluons Manon, coordinatrice, pour son évolution professionnelle remarquable, ainsi que Catherine, éducatrice spécialisée référente handicap, qui a fait valoir ses droits à une retraite bien méritée après des années de haute expertise, d'engagement et de bienveillance auprès des publics du CACIS.

Ces départs ont été accompagnés d'évolutions internes, rendues possibles par le talent et le potentiel de nos salariées, par leur capacité d'adaptation et par les propositions éclairées de notre directrice. Ces évolutions se sont inscrites dans un contexte de contraintes budgétaires significatives, qui nous obligent à faire preuve de créativité, d'agilité et parfois à procéder à des arbitrages prudents pour assurer l'avenir.

Malgré cela, les équipes sont restées pleinement engagées, avec enthousiasme et professionnalisme. Le CACIS reste un lieu créatif, adaptable et engagé, où l'accueil, l'écoute, l'accompagnement, la consultation, le soin et la formation constituent le socle de l'ensemble de nos actions.

En 2025, avons poursuivi et renforcé nos liens avec la FNSF et nos associations partenaires, en participant activement aux dynamiques territoriales et nationales et en portant collectivement un plaidoyer féministe, notamment en vue des échéances municipales. L'année 2025 a également été marquée par des enjeux institutionnels importants, autour de la Maison d'Ella, dont la situation reste fragile, prise entre les exigences de nos partenaires publics et hospitaliers. Les échanges sont complexes, les négociations ardues, mais nous restons pleinement mobilisées, dans l'objectif constant d'améliorer la qualité de la prise en charge et l'accompagnement des femmes victimes de violences en Gironde. Le Centre de Santé Sexuelle n'en est pas moins confronté à des défis, entre pénuries de médicaments et manque de lisibilité à court terme de l'action publique concernant l'accès aux soins des publics les plus précaires.

Nous avons également organisé les journées régionales consacrées aux approches psychocorporelles et à la présentation des enseignements de la thèse portée par le CACIS, réunissant une grande diversité de professionnel·les autour des enjeux du psychotraumatisme et de la prise en charge des femmes victimes de violences. Nous en profitons pour remercier la Fondation Hermès, mécène structurant en 2025, qui nous a apporté des moyens importants ainsi qu'une grande confiance, offrant ainsi un véritable souffle d'air frais à nos actions.

C'est l'occasion d'adresser un remerciement particulier à Élise, notre directrice, qui fait le lien avec une diversité d'interlocuteurs, du local au national, avec talent, sens des responsabilités, diplomatie et efficacité sur tous les fronts. Nous remercions l'ensemble des équipes pour leur investissement sans faille, leur capacité à tenir le cap dans un contexte mouvant, leur énergie optimiste, parfois festive, toujours engagée. Et bien sûr, des remerciements aux membres du Conseil d'Administration pour leur soutien à l'équipe, leur implication réelle, de la levée de fonds aux relations partenariales, en passant par l'appui à la communication et à la trésorerie. Ce sont de nombreuses heures de bénévolat, de préoccupations parfois, et de rires aussi souvent. Ajoutons enfin un remerciement à tous les donateur·ices, petits et grands, ponctuels ou réguliers qui nous donnent un bon moral autant qu'ils sont indispensables à la poursuite et à la qualité de nos actions.

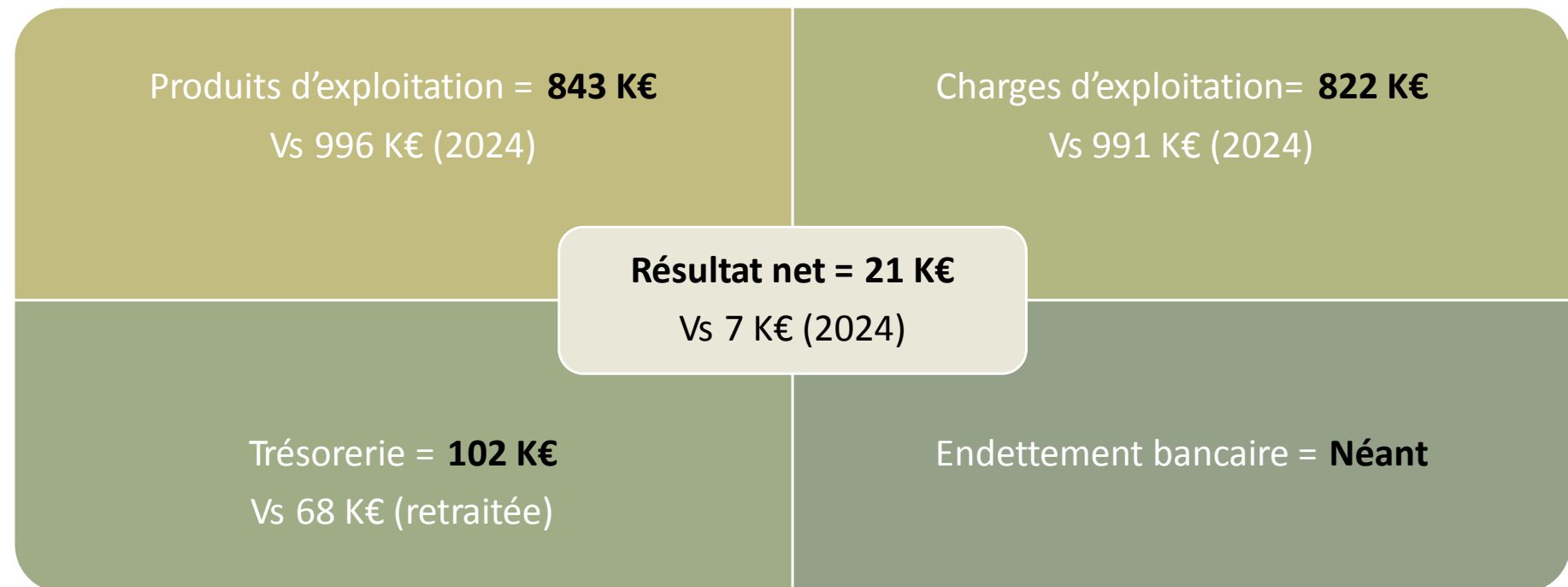
RAPPORT FINANCIER EXERCICE 2025

Dans la continuité des efforts engagés en 2024 et poursuivis avec constance en 2025, les résultats obtenus sont satisfaisants. Les comptes de l'année font apparaître un bénéfice de 21.395,00 euros.

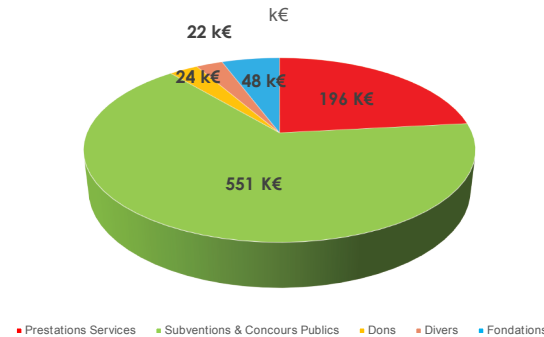
Cette dynamique positive témoigne de l'efficacité des actions menées et de l'engagement renouvelé de l'équipe permanentes, vacataires et intervenants extérieurs.

Les membres du Bureau et du CA les remercient chaleureusement pour tout le travail accompli en 2025.

Chiffres Clés 2025

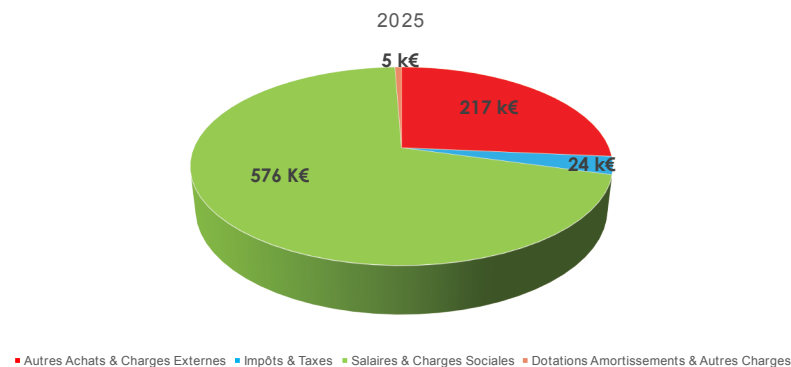


Focus Produits Exploitation



- La baisse des produits d'exploitation versus 2024 s'explique en grande partie par la baisse d'activité sur les prestations de formations (- 43%).
- Malgré deux versements exceptionnels (concert solidaire & don JBM) la campagne de dons est restée en retrait par rapport à celle de 2024.
- En revanche, les contributions des fondations ont connu une nette augmentation, notamment grâce au soutien de la Fondation Hermès (40 k€).

Focus Charges Exploitation



- Les charges enregistrent une baisse globale entre 2024 et 2025, traduisant une meilleure maîtrise des dépenses avec notamment la baisse des honoraires sur la MDE liés aux travaux de recherche de thèse de Madame Paloma Hernandez qui ont pris fin en mai 2025.
- Les salaires et charges sociales diminuent significativement, passant de 711 k€ en 2024 à 576 k€ en 2025, soit une baisse de près de 19 %.
- Les autres achats et charges externes reculent également légèrement, de 230 k€ à 217 k€.
- Les impôts et taxes diminuent de 35 k€ à 24 k€, tandis que les dotations aux amortissements et autres charges passent de 14 k€ à 5 k€.
- Cette évolution contribue à l'amélioration globale du résultat en 2025.

Nous rappelons que l'équilibre financier du CACIS repose toujours beaucoup sur les subventions dont la totalité est absorbée par les salaires et les charges. Nos actions d'animations et de formations sont donc indispensables au développement et au bon fonctionnement de la structure.

Nous continuons à animer régulièrement des campagnes d'appels aux dons auprès des particuliers et des entreprises et à répondre dès que nous le pouvons aux appels à projet.

Budget Exercice 2026

CHARGES		PRODUITS	
AUTRES ACHATS & CHARGES EXTERNES	208 300,00 €	PRESTATIONS SERVICES	239 000,00 €
		SUBVENTION EXPLOITATION	493 430,00 €
		AUTRES PRODUITS	65 000,00 €
IMPOTS & TAXES	27 000,00 €	DONS/COTISATIONS	55 070,00 €
SALAIRES & TRAITEMENT	437 700,00 €		
CHARGES SOCIALES	175 000,00 €	PRODUITS GESTION COURANTE	
DOTATIONS AMORTISSEMENTS	3 000,00 €	PRODUITS FINANCIERS	- €
AUTRES CHARGES	1 500,00 €	PRODUITS EXCEPTIONNELS	
CHARGES FINANCIERES	- €	REP/AMORTISSEMENTS	- €
CHARGES EXCEPTIONNELLES	- €		
TOTAL	852 500,00 €		852 500,00 €

Focus Budget Exercice 2026

Comme chaque année, nous proposons un budget prudent avec une maîtrise des achats et charges externes.

Toutefois, l'activité repose principalement sur les ressources humaines : les salaires et charges sociales représentent environ 72 % des dépenses, comme toute structure fortement orientée vers les services et l'activité humaine.

Cette masse salariale tient compte des indemnités de fin de carrière suite au départ à la retraite, après de nombreuses années au CACIS, d'une salariée en janvier 2026.

Le bureau a également validé au 1er janvier 2026 sur proposition d'Elise Sevenet, une réorganisation de l'équipe et de recrutements suite aux départs en 2025.

Cette réorganisation a entraîné une revalorisation même symbolique des rémunérations des salariées permanentes.

Du côté des recettes, la structure dépend majoritairement des subventions d'exploitation, qui représentent près de 58 % des produits (493 430 €). Nous subissons la suppression du CPOM par l'ARS ainsi qu'une baisse et un décalage du versement des subventions de nos financeurs.

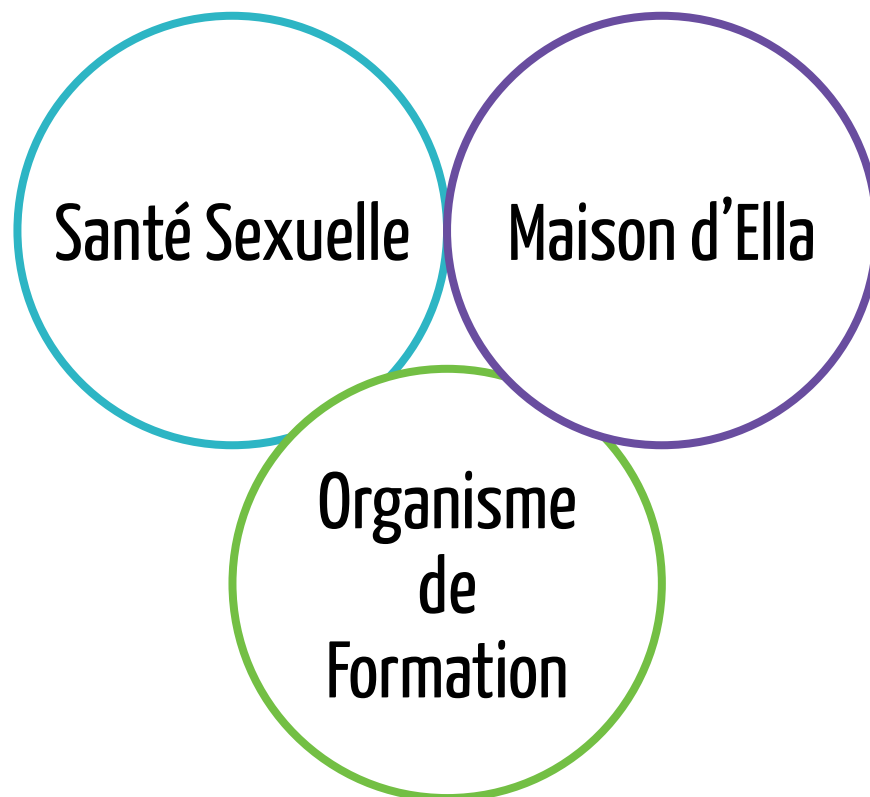
Les prestations de services constituent également une ressource importante avec 239 000 €, montrant une capacité à générer des revenus propres.

Cependant l'évolution à la baisse des subventions dans un contexte de restriction budgétaire national, constitue un point de vigilance pour la stabilité financière à long terme.

Sandrine Marsan - Trésorière CACIS

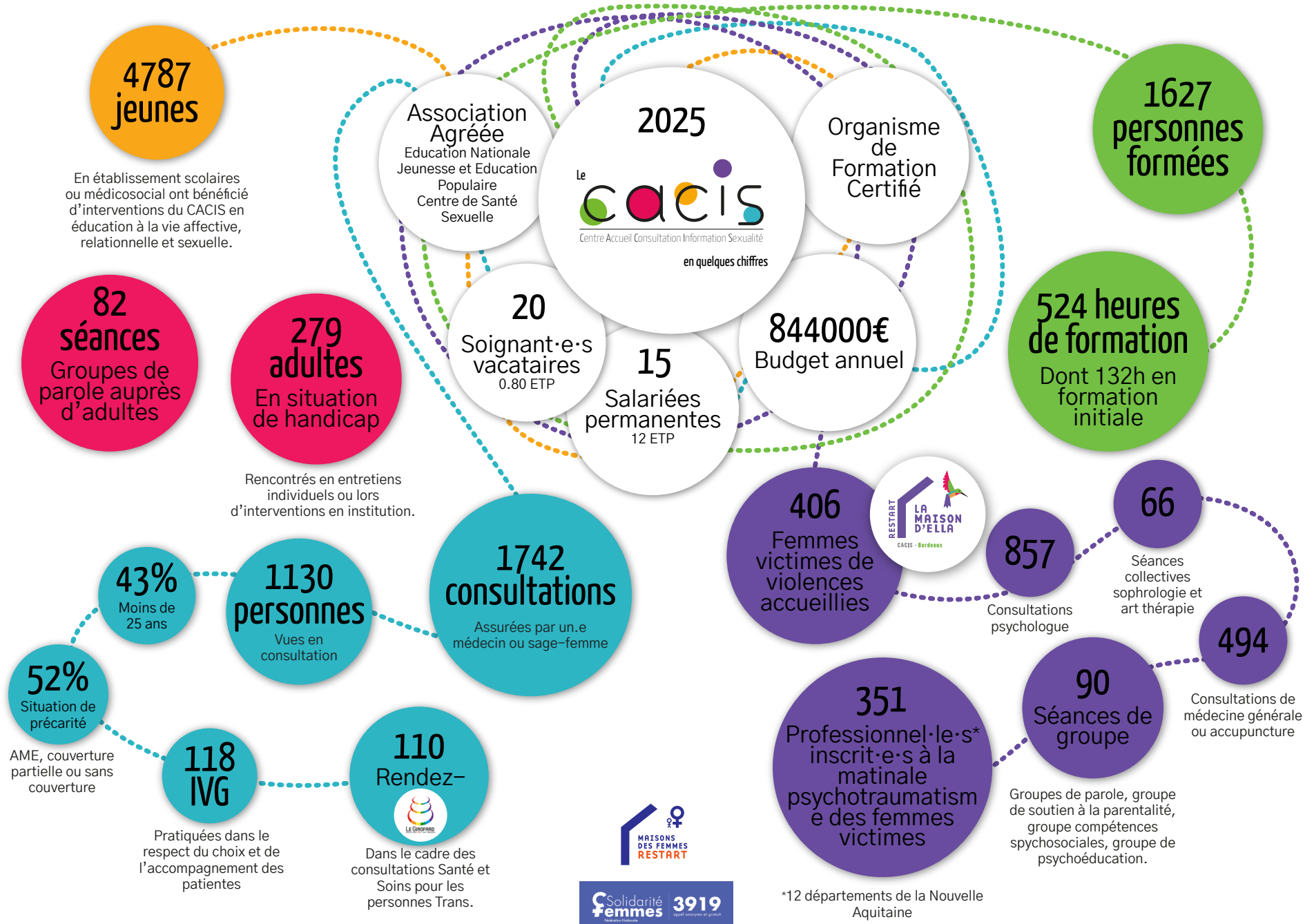
RAPPORT D'ACTIVITÉ

Le C.A.C.I.S. s'organise autour de 3 grands services :



- Le Centre de **Santé Sexuelle** avec d'une part les temps de consultation et d'autre part toutes les actions collectives ou individuelles de prévention et de promotion de la santé sexuelle
- L'**Organisme de Formation**
- La **Maison d'Ella**

Les chiffres 2025



Santé Sexuelle

Au CACIS, **les frontières entre les services sont poreuses**, parce que les réalités vécues par les personnes accompagnées le sont aussi.

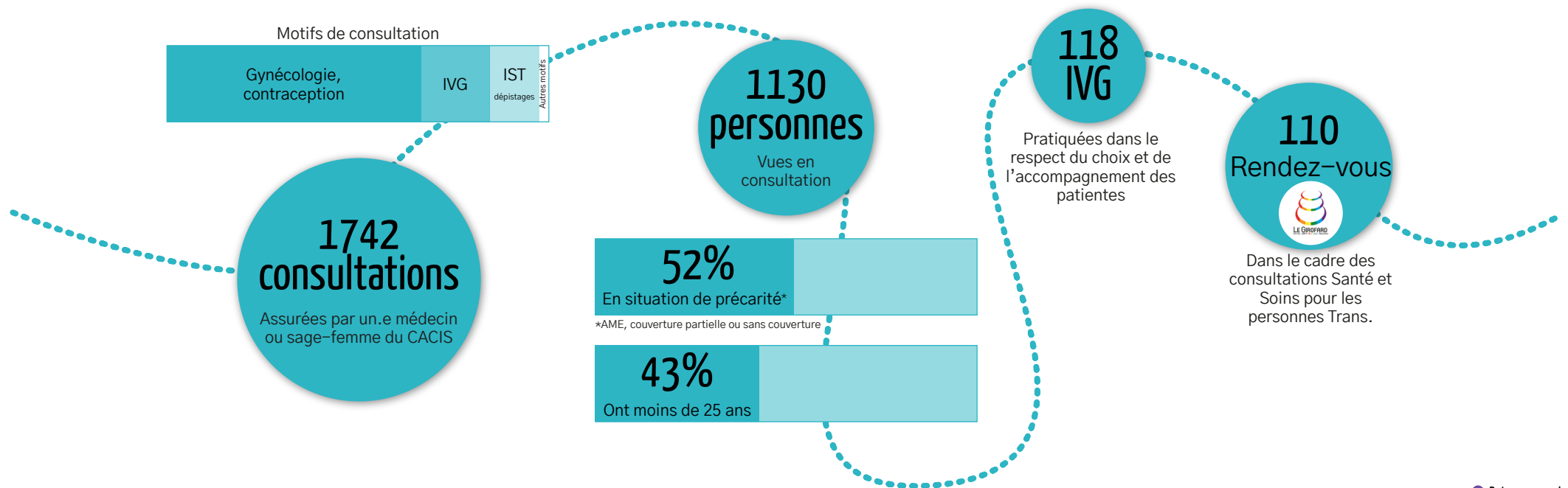
Une consultation peut conduire vers un groupe de parole, une action collective permettre l'accès au soin, une formation transformer les pratiques d'une équipe et améliorer le repérage des violences ou des situations de vulnérabilité. **Cette circulation permanente entre soin, prévention, accompagnement et formation fait partie de l'identité du CACIS et constitue l'une des forces de notre projet associatif.**

Le Centre de Santé Sexuelle du CACIS poursuit sa mission d'accueil, d'écoute, de soin et d'accompagnement auprès de publics aux besoins multiples et souvent confrontés à des situations de vulnérabilité. À travers les consultations médicales, les permanences d'accueil et le travail mené avec nos partenaires, nous défendons une approche globale de la santé sexuelle, attentive aux dimensions médicales, psychologiques, sociales et relationnelles des parcours de vie.

L'année 2025 confirme une fréquentation soutenue du centre, dans un contexte marqué par une précarisation croissante des publics et des difficultés d'accès aux soins toujours plus importantes. Face à ces réalités, les équipes ont continué à faire vivre une pratique fondée sur le respect des droits, l'aller-vers, la réduction des inégalités d'accès à la santé et la prise en compte des vécus de violences, de migration, de discrimination ou d'isolement.

Cette activité repose sur une dynamique collective forte associant professionnel-le-s salarié-e-s, médecins et sages-femmes vacataires, partenaires associatifs et institutionnels, afin de garantir des accompagnements les plus adaptés possibles malgré un contexte de tension sur les dispositifs de soin et d'accompagnement.

Activité des consultations médicales



Les consultations médicales au sein du centre de santé sexuelle du CACIS ont reposé sur l'engagement et l'investissement d'une vingtaine de médecins et sages-femmes vacataires, en collaboration avec l'équipe sociale, dont l'implication quotidienne, notamment celle de Abby, Catherine, Kate, Pauline, et Manon a été déterminante.

Dans une démarche d'accompagnement global des personnes, les équipes ont accueilli et suivi 1 130 patient·e·s au cours de l'année, ce qui témoigne d'une fréquentation soutenue du centre. Les motifs de consultation demeurent variés et reflètent la diversité des besoins : contraception, dépistage, interruption volontaire de grossesse (IVG), suivi gynécologique, coloscopie, ou encore délivrance de certificats d'excision.

Publics et enjeux

Les publics accompagnés présentent des profils différents, mais avec **une proportion importante de personnes en situation de précarité**. Une part significative des patient·e·s ne dispose pas de couverture sociale complète (absence de droits ouverts, AME ou couverture partielle), ce qui constitue un frein majeur à l'accès aux soins. Parmi ces publics, on observe une **surreprésentation de femmes ayant un parcours migratoire**, souvent allophones et confrontées à des difficultés socio-économiques importantes. Cette réalité confirme le positionnement du centre comme un acteur de premier recours pour des personnes éloignées du système de santé classique.

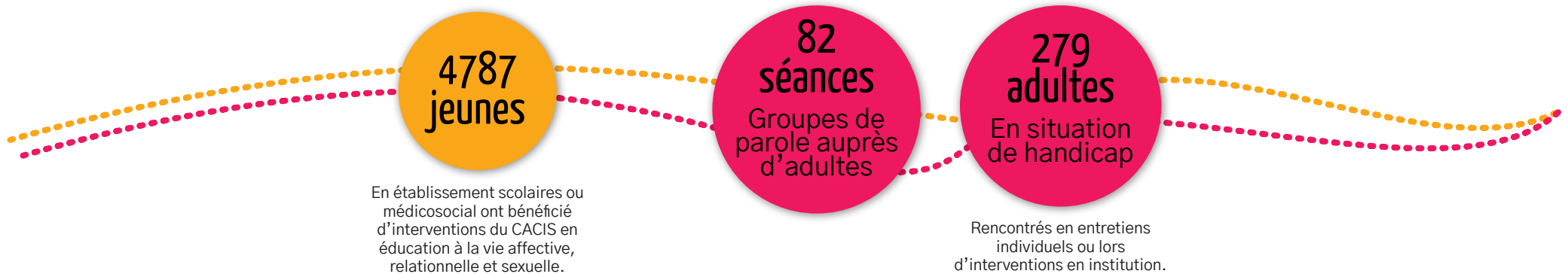
Face à ces enjeux, les équipes ont veillé à garantir un accompagnement respectueux, adapté et individualisé. Le recours aux interprètes professionnels d'INTERMED a constitué un levier essentiel pour assurer la qualité des échanges et la compréhension des parcours de soins. Par ailleurs, le travail en réseau avec la PASS et Médecins du Monde favorise une approche globale, facilitant l'orientation vers des dispositifs complémentaires (accès aux droits et aux soins, accompagnement social...). Plus que jamais, nous faisons toujours lien avec la Maison d'Ella, structure vers laquelle nous orientons beaucoup des personnes accueillies, car le soin passe par le corps, mais aussi par la tête, l'un n'allant pas sans l'autre.

Malgré cela, **l'accès aux soins reste fragile, avec des situations de plus en plus complexes et des parcours souvent difficiles à sécuriser**. L'activité reste soutenue, mais les situations rencontrées demandent davantage de temps et d'accompagnement. On observe une précarisation accrue des publics, qui impacte directement les parcours de soins. Les équipes doivent composer avec des moyens limités et des dispositifs parfois saturés, ce qui freine la qualité et la continuité des prises en charge.

Perspectives 2026

Pour 2026, plusieurs axes se dessinent, nous souhaitons renforcer les temps de formation des équipes, organiser les temps de consultations pour les rendre plus fluides et pratiques, développer l'évaluation des temps de consultation ainsi que les animer. **L'objectif reste le même : améliorer en continu l'accueil et l'accompagnement des publics.**

Actions collectives



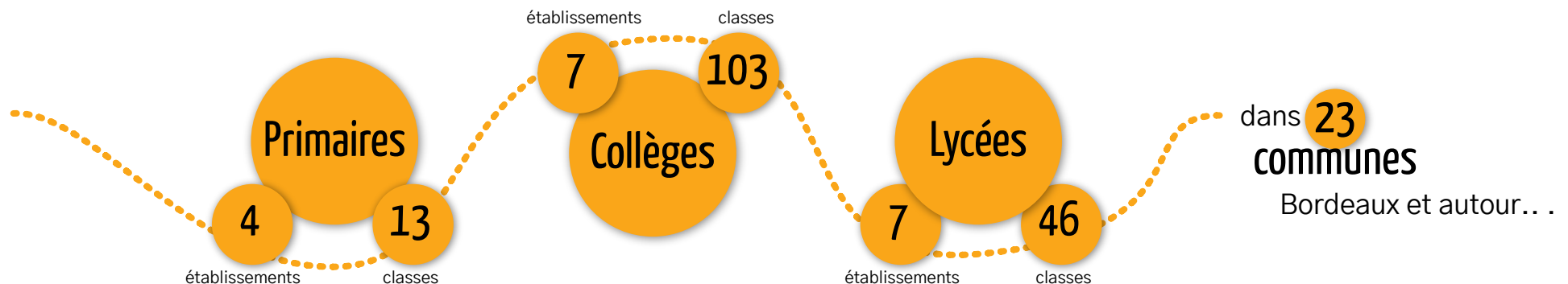
Les actions collectives constituent un axe essentiel du projet du CACIS. Elles permettent de **créer des espaces d'échange, de réflexion et de prévention autour de la vie affective, relationnelle et sexuelle, au plus près des réalités vécues par les publics rencontrés.**

En 2025, ces interventions ont été menées auprès de **publics variés** : jeunes en milieu scolaire ou hors scolaire, enfants, jeunes ou adultes en situation de handicap, personnes en situation de précarité ou éloignées du soin, personnes mineures ou majeures incarcérées etc...

Qu'il s'agisse d'éducation à la sexualité, de prévention des violences sexistes et sexuelles, de promotion des relations égalitaires ou d'accès aux droits et aux soins, ces actions ont en commun de s'appuyer sur des **méthodes participatives favorisant la parole, l'expression et le développement du pouvoir d'agir.**

Ce travail nécessite une **adaptation permanente des outils, des contenus et des modalités d'animation.** Les évolutions sociales, les nouvelles problématiques rencontrées sur le terrain et les transformations des politiques publiques nous amènent à réinterroger régulièrement nos pratiques pour continuer à proposer des interventions pertinentes, accessibles et ancrées dans les besoins des personnes accompagnées.

Focus Scolaire :



Focus action : Groupes non mixtes pour les femmes éloignées du soin

Le CACIS est le centre de santé sexuelle de la Gironde qui reçoit le plus de personnes non assurées sociaux majoritairement en situation de précarité. Pour se faire connaître auprès de ce public nous avons un réseau de partenaires tissé depuis de nombreuses années et nous intervenons auprès du public de différentes façons dont l'animation de groupes non mixtes auprès des femmes. Elles sont accueillies ou accompagnées par des associations tel que promo femmes, diapason, la maison des femmes et les groupes sont constitués de 5 à 15 femmes d'âges, d'origines et de langues très différentes. Si besoin, une interprète peut être présente.

La non mixité instaure très rapidement un climat de confiance laissant la place aux échanges : « Quelle est la place des femmes dans mon pays et ici ? Quelles sont les conséquences de mon excision ? Comment retrouver du plaisir après avoir vécues des violences ? Comment parler de vie affective et sexuelle à mes enfants ? »

Les animations peuvent se tenir directement au CACIS, ce qui permet de visiter nos locaux, présenter un cabinet de gynécologie mais aussi de prendre directement rendez-vous pour notre prochaine consultation. Connaître le lieu et se sentir accueillies est toujours plus rassurant pour oser passer la porte du CACIS !

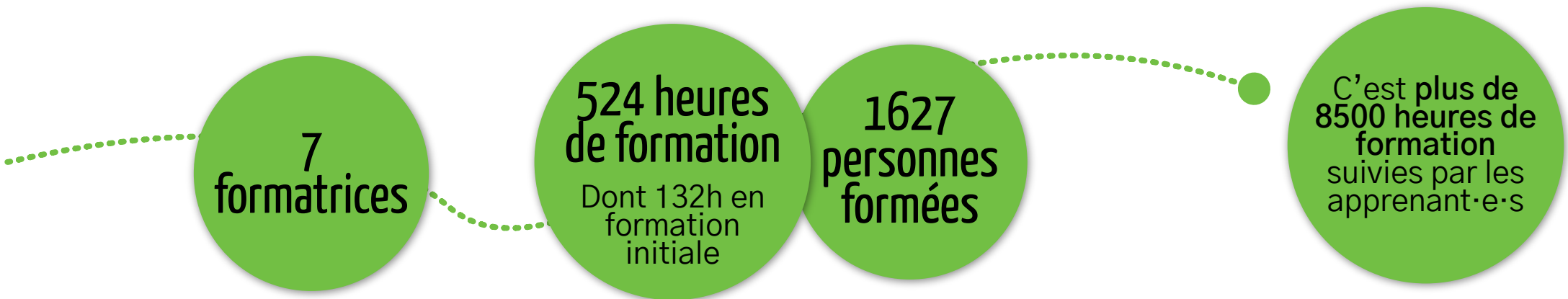
Focus action : Promotion des Relations Egalitaires - Promotion des Relations Egalitaires = P.R.E.

Dans le cadre de nos interventions auprès des jeunes scolaires et hors scolaires (Lycées, EPIDE), la **Promotion des Relations Égalitaires** a fait l'objet cette année d'un travail de réflexion et de remaniement pour coller au plus près des réalités des jeunes, aux nouvelles ressources dont nous disposons et dont ils.elles pourraient se saisir. La thématique a pour objectif de **définir ensemble les éléments qui définissent une relation saine et a contrario ceux qui constituent des violences, notamment sexistes et sexuelles**. Nous pouvons utiliser plusieurs outils existants tel que le violentomètre, des outils numériques tel que c'estpasviolent.fr ou des outils "made in CACIS" pour initier des échanges et débats en petits ou grands groupes.

Aussi les réflexions sur les modalités de nos interventions PRE sont une illustration du travail d'équipe, du travail de veille sociologique et pédagogique mis en œuvre régulièrement, d'autant plus avec l'arrivée de nouvelles collègues et d'autres méthodes pédagogiques éprouvées. Nous avons ainsi pris le temps de mutualiser nos différents ressentis sur les interventions PRE vécues, tester de nouveaux outils, formaliser une nouvelle démarche ; puis, nous l'avons expérimentée, animée, reréfléchie, adaptée, animée, modifiée, animée...

Exemple du travail de fond continu nécessaire à faire vivre les actions du CACIS, que l'on retrouve également sur les nouveaux programmes EVAR-EVARS de l'Education Nationale, mis en réflexion et en forme à l'été 2025, notamment pour les niveaux du Primaire, et que nous faisons vivre aujourd'hui.

Organisme de Formation



Au sein du CACIS, **le service formation est régulièrement sollicité par des équipes du secteur social, médico-social ou éducatif** autour de projets de formation en éducation à la vie affective, relationnelle et sexuelle (EVARS). Ces demandes émergent souvent dans des contextes où les professionnel·le·s ont été confronté·e·s à des comportements sexuels jugés problématiques parmi les publics accompagnés. Derrière ces situations se trouvent bien souvent des équipes en quête de repères, d'outils et d'espaces de réflexion pour mieux comprendre ce qui se joue et ajuster leurs pratiques.

Entre nous, **nous disons parfois avec humour que certain·e·s viennent chercher une « baguette magique »**. Évidemment, nous n'en avons pas.

Les réalités institutionnelles, les contraintes du terrain et la complexité des questions liées à la sexualité ne se résolvent pas d'un coup de baguette. En revanche, nous essayons de **proposer autre chose : des apports théoriques, des espaces d'échanges et de réflexion collective, et des ressources permettant aux équipes de prendre du recul et de retrouver une marge d'action** là où elles pouvaient se sentir prises dans une forme d'impuissance institutionnelle.

Cette démarche s'inscrit aussi dans un enjeu majeur de santé publique. Les données disponibles, notamment celles mises en lumière par la Commission indépendante sur l'inceste et les violences sexuelles faites aux enfants (CIIVISE), rappellent l'ampleur des violences sexuelles dans notre société et la fréquence avec laquelle elles touchent les enfants et les jeunes. Les personnes accompagnées dans les établissements et services sociaux et médico-sociaux (ESSMS), notamment les enfants, les personnes en situation de handicap ou de grande vulnérabilité, y sont particulièrement exposés. **Travailler ces questions avec les équipes professionnelles, c'est donc à la fois soutenir les pratiques éducatives et institutionnelles, et contribuer à une meilleure prévention des violences sexistes et sexuelles ainsi qu'à la reconnaissance des droits, des besoins et de la sécurité des personnes accompagnées.**

À l'issue des formations, nous remettons systématiquement aux équipes un espace de ressources partagé (Padlet) rassemblant outils pédagogiques, repères théoriques, supports et pistes d'actions. Les retours que nous recevons nous amusent parfois : si nous n'avons pas de baguette magique, certain·e·s nous disent repartir avec une « caverne d'Ali Baba ». Et finalement, cela nous va assez bien : **non pas une solution miracle, mais de quoi chercher, expérimenter et continuer à faire évoluer les pratiques pour transformer progressivement les cadres d'accompagnement et mieux répondre aux réalités des personnes.**

En 2025, ils
ont fait appel à
l'Organisme de
Formation



7

Organismes de
formation,
pour des interventions
spécifiques sur nos
thématiques dans les
cursus des apprenant·e·s

11

Etablissements
publics
Mairies, collectivités
territoriales, directions
régionales .. Pour des
sensibilisation ou des
formations.

18

Etablissements
privés / associatifs
pour la formation de leurs
salarié·e·s

Maison d'Ella

Accompagnement des femmes

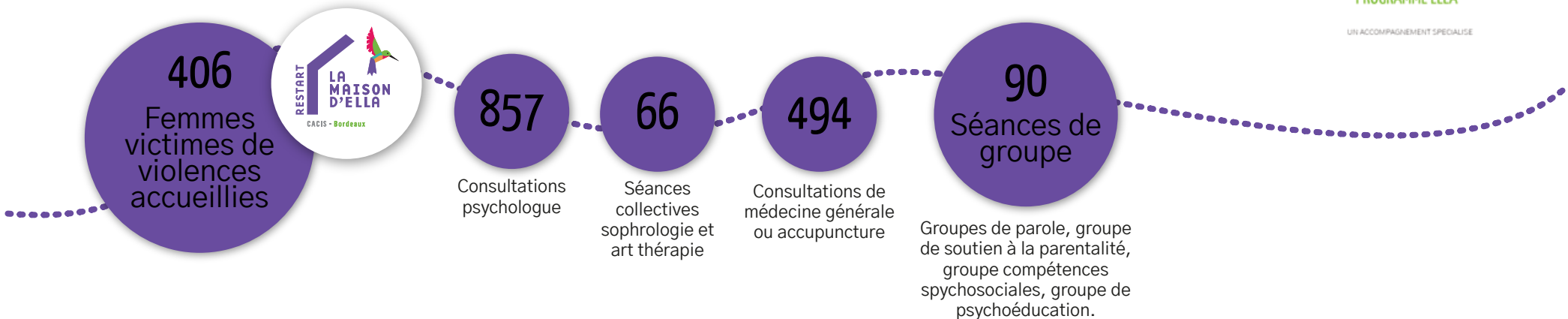
La Maison d'Ella a pour objectif de proposer une prise en charge spécifique à des femmes victimes de violences, ne pouvant accéder à des soins spécialisés en psychotraumatisme en raison de ressources financières insuffisantes.

L'accompagnement proposé est pluridisciplinaire et s'inscrit dans la durée. Il comprend notamment une phase de stabilisation visant à restaurer un sentiment de sécurité, favoriser l'instauration d'une relation de confiance et soutenir la capacité de projection dans l'avenir.

De nouvelles modalités de prise en charge ont été mises en place, en s'appuyant à la fois sur l'expérimentation d'un protocole de recherche menée l'année précédente et sur l'expertise de l'équipe. Ce travail repose sur une démarche de co-construction pluriprofessionnelle intégrant également les évaluations, retours et suggestions des patientes.

Ces modalités s'organisent autour d'un accompagnement structuré en plusieurs phases :

- Une phase de prise en charge en groupe de 10 séances de psychoéducation ;
- Une phase de suivi individuel à médiation psychocorporelle
- Une phase de consolidation à travers des groupes thématiques ;
- Enfin, un travail de préparation à la fin de prise en charge, incluant, le cas échéant, une réorientation vers un suivi individuel.



Au cours de l'année, ces modalités ont continué d'évoluer en fonction de l'expertise acquise, tout en maintenant un cadre sécurisant et bienveillant, indispensable à la prise en charge des psycho-traumatismes.

Nous continuons les groupes de parole et de soutien ainsi que les ateliers psychocorporels parce que c'est aussi du soin !

L'année 2025 a permis d'expérimenter l'accueil d'une stagiaire en psychomotricité. Stage de dernière année, nous avons rencontré une étudiante très compétente qui a pu après une phase d'observation mettre en place un projet de groupe et des suivis individuels.

La Cabane d'Ella **continue à proposer aux enfants des patientes que l'on suit des ateliers de sophrologie ludique, de l'art thérapie, un groupe sur la parentalité ainsi que** des entretiens familiaux en fonction des besoins des familles.

Le travail en réseau

L'année 2025 a été riche en rencontres partenariales :

- Avec le nouveau Procureur de la République et la Délégation d'Aide aux victimes de la Police Nationale
- Avec les associations partenaires du territoire qui accompagnent les femmes victimes au sein de notre Fédération Nationale Solidarité Femmes en Gironde et à Paris, ainsi qu'avec le CIDFF et le Planning familial
- Avec le Préfet Délégué à l'Egalité des chances de la Gironde et l'accueil dans nos locaux de la Ministre à l'Egalité entre les femmes et les hommes et de la lutte contre les discriminations

En 2025, la Maison d'Ella a organisé la 7^{ème} Journée Régionale Psychotraumatismes des femmes victimes de violence, à l'IRTS le 25 juin 2025 avec 351 inscrits sur le thème : « **L'importance des approches corporelles dans la phase de stabilisation** » comprenant une présentation de la recherche de thèse réalisée à la Maison d'Ella, une table ronde avec des partenaires et la présentation d'un atelier dynamique d'escrime thérapeutique.

Beaucoup d'énergie a été consacrée également pour **imaginer la Maison des Femmes Santé de Bordeaux** co-portée par le CHU de Bordeaux et le CACIS qui a abouti à **la signature le 25 novembre 2025 d'une Charte de partenariat entre le CHU de Bordeaux et le CACIS.**

Le travail se poursuivra en 2026 autour d'enjeux clairement identifiés :

- Travailler en partenariat avec le CHU pour construire un lieu, une gouvernance et des modalités d'accueil pertinentes
- Préserver l'expertise de l'équipe de la maison d'Ella et des conditions matérielles permettant un accompagnement de qualité, dans une approche globale, médico-psychologique et sociale, et s'inscrivant dans le temps nécessaire à la patiente
- Veiller à associer les associations existantes, et à maintenir la complémentarité des réponses apportées, pour une meilleure prise en charge globale et féministe

Une équipe en changement :

Nos collègues Paloma Hernandez et Amandine Steiner Leclerc, qui ont fait partie de l'aventure dès l'ouverture de la Maison d'Ella, ont quitté le C.A.C.I.S. en 2025.

Nous avons eu la joie d'accueillir dans l'équipe en 2025, Agathe Brondel, ancienne stagiaire, diplômée maintenant en psychologie clinique et psychopathologie avec un DU de sexologie. Et en tout début d'année 2026, c'est Anne Sophie Bouchard qui est venue compléter l'équipe avec ses compétences très précieuses d'assistante sociale.



L'ÉQUIPE

Le Bureau et le Conseil d'Administration

Le C.A.C.I.S. est dirigé par un conseil d'administration et un bureau qui est composé des membres suivants :

- **Amélia GUSTAVE**, animatrice territoriale ESS, Co-Présidente
- **Brigitte TANDONNET**, médecin gynécologue, Co-Présidente
- **Sandrine MARSAN**, directrice administrative et financière, Trésorière
- **Erick ROUMY**, retraité, Trésorier adjoint
- **Hélène CHAPOULART**, médecin gynécologue, Secrétaire
- **Guillaume LEVESQUE**, psychologue, Secrétaire adjoint
- **Carlota OCAMPO**, Secrétaire adjointe
- **Cécile BEAUVAL-MIDY**, Administratrice
- **Anne-Marie CHAUVEAUX**, Administratrice
- **Brigitte COMARD**, Administratrice
- **Claudette SACRISTE**, Administratrice (GPInten6T)
- **Delphine SIMARD**, cheffe de service éducatif, Administratrice

Associations partenaires invitées au Conseil d'Administration du C.A.C.I.S. :

Centre social GPInten6T.

Membres invitées :

- **Elise SEVENET**, Directrice du CACIS
- **Isabelle DALSHEIMER**, Médecin Gynécologue, Directrice du CSS.

Sur le terrain

Le C.A.C.I.S. ne pourrait pas mener ses activités sans les médecins, les sages-femmes, les psychologues, les travailleur·se·s sociaux·ales et les personnes occupant des fonctions transversales qui s'investissent, ainsi en 2025 étaient présent·e·s :

Marielle ALLA – Médecin Généraliste

Lauriane BEAUSOLEIL – Éducatrice Spécialisée

Muriel BICHAUD – Coordinatrice Maison d'Ella – Thérapeute familiale systémique formée à l'ICV

Elise BONIS – Sage-Femme

Thaïs BONNET – Médecin généraliste

Catherine BOUIC-PEÑA – Éducatrice Spécialisée

Lucie BRETHERS – Coordinatrice CSS – Responsable du Pôle Formation

Agathe BRONDEL – Psychologue

Béatrice CAILHOL – Assistante Administrative

Isabelle DALSHIMER – Médecin Gynécologue

Évelyne DELBOS – Médecin Généraliste

Juliette DUTURC – Médecin Généraliste

Annabelle GUIVARCH – Médecin

Nolwenn HEBUTERNE – Psychologue

Paloma HERNANDEZ – Psychologue

Frédérique HONEGGER – Médecin Généraliste

Abby JULIENNE – Conseillère Conjugale et Familiale

Carole LAGARDERE – Sage-Femme

Frédéric LÉAL – Médecin généraliste

Mathilde LEOTY – Médecin Généraliste

Manon MAHE – Coordinatrice, Animatrice socioculturelle

Mélanie MASTELINCK – Sage-Femme

Morgane MAYENC – Médecine Générale

Pascale MAZIERE – Médecin Généraliste

Audrey MEGEMONT – Sage-femme

Kate MICHEAU – Animatrice de Prévention

Cécile NITSCH – Sage-femme

Pauline OLIVIER – animatrice de Prévention

Lætitia RENOM – Agent d'entretien

Marine RONDOS – Sage-Femme

Élise SEVENET – Directrice

Amandine STEINER – Éducatrice Spécialisée

Marie-Annabel SYMPHOR – Médecin Généraliste

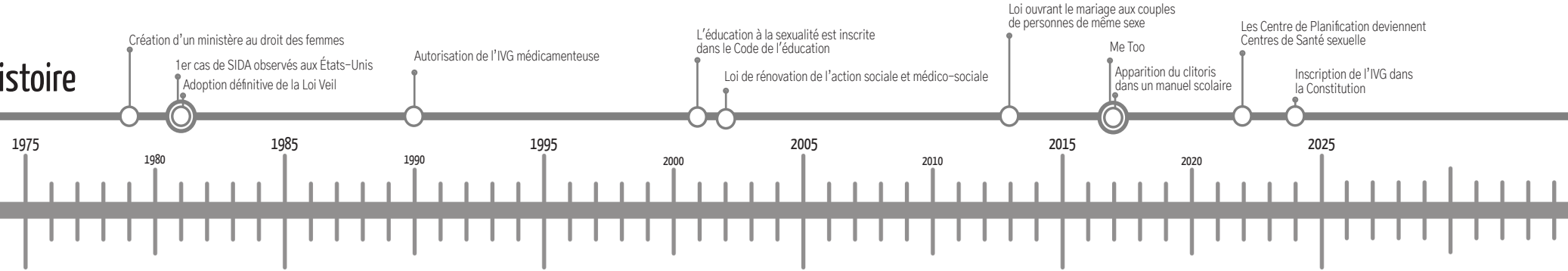
Pascale VIVIER – Médecin Gynécologue

Et de **nombreux·ses stagiaires** – 12 Internes en médecine générale, 2 Conseillères Conjugales et familiales, 1 IUT, 1 psychomotricienne à la Maison d'Ella et une auditrice de justice – qui ont passé quelques jours, quelques semaines, ou plus avec l'équipe et les projets du CACIS :

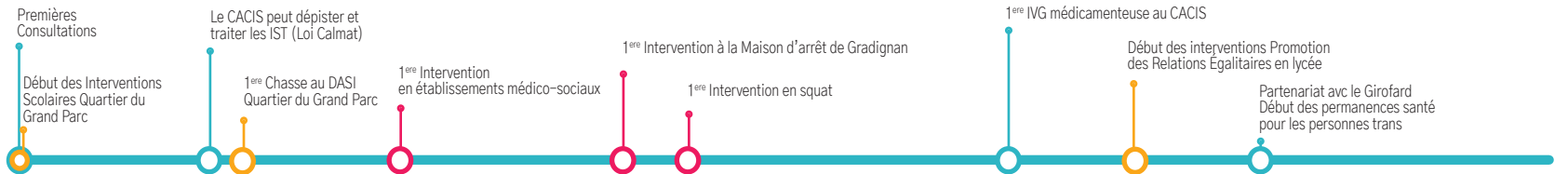
Merci à toutes et tous pour votre engagement, votre regard, vos questionnements et pour avoir accepté d'apprendre de cette expérience ! Belle vie professionnelle !

ANNEXES

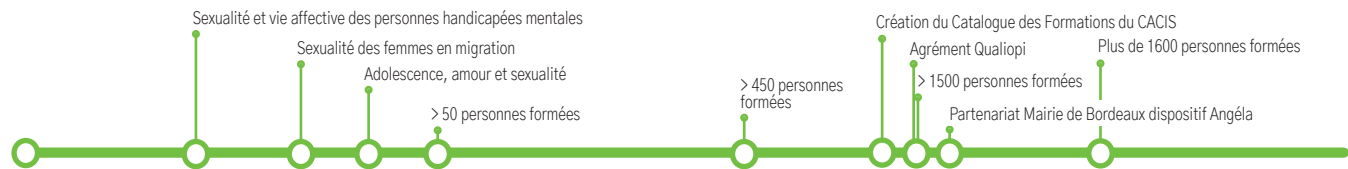
Histoire



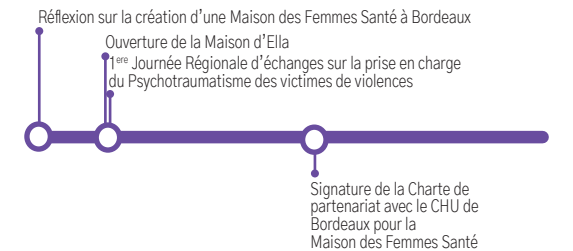
Centre de Santé Sexuelle



Organisme de Formation



Maison d'Ella



Missions

Promouvoir la santé sexuelle

- Permettre-faciliter l'accès aux informations et aux soins, actualisés, en terme de santé sexuelle; rendre accessible une offre de soin adaptée.
- Déployer des actions hors les murs afin de faire connaître le centre de santé et de promouvoir des actions de santé sexuelle dans tous les cadres de vie.
- Participer à la formation des professionnel·le·s et futur·e·s professionnel·le·s.



Prévention
Autonomie
Réduction des inégalités
Accès facilité
Hors les murs
Éducation & Formation

Agir face aux violences sexistes et sexuelles

- Promouvoir des relations égalitaires dans nos interventions auprès des publics, et ce dès le plus jeune âge.
- Assurer un Repérage systématique des violences sur le centre de santé sexuelle et sur l'ensemble des actions.
- Prendre en charge les femmes victimes de violences à la Maison d'Ella.
- Développer la coopération et le rapprochement entre les institutions et les associations, dans l'objectif de proposer un parcours de prise en charge cohérent pour les femmes accueillies
- Participer à la formation des professionnel·le·s et futur·e·s professionnel·le·s



Prévention
Repérage
Prise en charge
Accompagnement

Être lieu ressource

- Participer activement aux réseaux girondins, néo-aquitains, nationaux. (santé sexuelle, VSS)
- Développer des actions innovantes au plus près des besoins des publics rencontrés
- Répondre, soutenir et orienter les demandes des structures locales et des personnes du territoire
- Assurer une politique de veille sur les questions de santé sexuelle.



Réseaux
Actions innovantes
Besoins du territoire
Partenariats
Veille



